

LVIII. 埃刺梳鳞虫属 *Ehlersileanira* Pettibone, 1970

体长、蠕虫形。鳞片多对，前面数对小，以后的大，覆盖背面；鳞片位于第 2、4、5、7……节；第 25 节或 27 节后每节皆具鳞片。无背须或背瘤。口前叶圆，与第 1 节愈合。项器明显。中央触手基部具耳状突，侧触手位于第 1 疣足的内背侧。触角 1 对从第 1 节腹面向前伸出。第 1 疣足具 1 对触须，单根足刺和两束毛状刚毛。疣足双叶型，末端唇叶具多个光滑茎状突。背刚毛为简单刺毛状，腹刚毛为复型刺状。腹须基节中部无长乳突。Pettibone (1970) 基于多种锡鳞虫科的动物头部中触手基节明显及具耳状突而建立埃刺梳鳞虫属，其中刺梳鳞虫 *Leanira izuensis* 并入该属并组合入埃刺梳鳞虫 *Ehlersileanira incisa*。这样，乌沙科夫、吴宝铃 (1962) 建立的亚种黄海刺梳鳞虫也相应地改名为黄埃刺梳鳞虫。

模式种：埃刺梳鳞虫 *Ehlersileanira incisa* (Grube, 1877)。

本属约 3 种，中国海日前发现 1 种和 1 亚种。

## 种的检索表

- 1 (2) 中央触手与口前叶约等长 ..... 埃刺梳鳞虫 *Ehlersileanira incisa*  
 2 (1) 中央触手长约为口前叶的 4 倍 ..... 黄埃刺梳鳞虫 *Ehlersileanira incisa hwanghaiensis*

(125) 埃刺梳鳞虫 *Ehlersileanira incisa* (Grube, 1877) (图 152)

*Sthenelais incisa* Grube, 1877: 519.

*Leanira izuensis* Takahashi, 1938: 199, pl. 20, fig. c, textfigs. IV—V.

*Ehlersileanira incisa* Pettibone, 1970: 20, figs. 10—12.

**标本采集地** 厦门大登岛，台湾海峡，广东大亚湾、大鹏湾，潮下带软泥，泥沙底质。

**形态特征** 口前叶卵圆形，与第 1 对疣足部分愈合，中央触手基节较长，游离部分短，基节具耳状突，侧触手位于第 1 疣足基部的内背侧。眼有或无。半圆形的项器常常较明显。触角可延伸至大约第 16 节。第 3 对疣足无背须和背瘤。鳃开始于第 13—30 刚节，开始很小，以后变大。疣足双叶型，末端唇叶具多个光滑的茎状突。背刚毛为简单刺毛状；腹刚毛为简单刺状，端片稍弯，上具横纹。腹须为指状，较疣足叶短，具短的外基节，基节中部无乳突。鳞片光滑，不透明，不具缘穗，开始为卵圆形，以后增大为梨形，体中部鳞片一侧有凹裂，约第 27 节后每节皆有，在与鳞茎接触处有一黑斑。

标本体长约 90mm，宽约 7mm。

**地理分布与习性** 大西洋南部和北部，墨西哥湾，印度洋西部，菲律宾群岛，南海

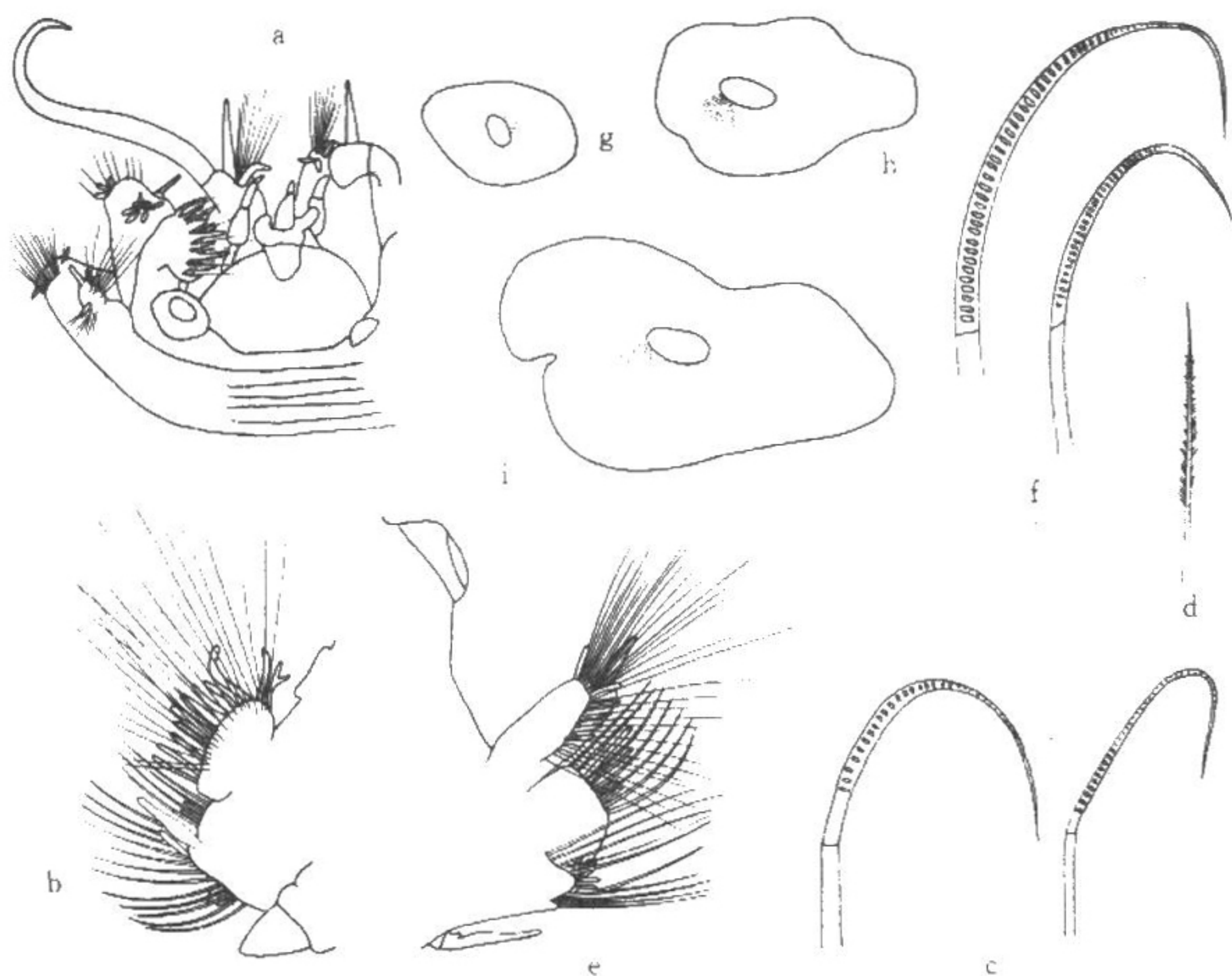


图 152 埃刺梳鳞虫 *Ehlrsleanira incisa* (Grube) (仿 Pettibone, 1970)

- a. 头部背面观；b. 第2疣足背面观；c. 第2疣足的腹刚毛；  
d. 体前部疣足的简单型腹刚毛；e. 体前部疣足后面观；f. 体前部疣足的腹刚毛；  
g. 右侧第2个鳞片；h. 左侧第4个鳞片；i. 左侧体中部鳞片。

和东海。

(126) 黄埃刺梳鳞虫 *Ehlrsleanira incisa hwanghaiensis* (Ushakov et Wu, 1962)

(图 153)

*Leanira izuensis hwanghaiensis* 乌沙科夫、吴宝铃, 1962: 114—115, 图版 I, J, K。

**标本采集地** 黄海潮下带, 青岛胶州湾, 东海浅海。

**形态特征** 口前叶卵圆形, 与第1对疣足部分愈合, 中央触手基节短, 游离部分长可达头部的近4倍, 基节两侧具耳状突。两对眼, 前一对眼位于头部前缘, 从背面看不见。项器不明显。触角可延伸至约第20节。第3对疣足无背须和背瘤。鳃丝状, 开始于第13—17节, 开始很小, 以后变大。疣足双叶型, 末端唇叶具多个光滑的茎状突。背刚毛为简单刺毛状; 腹刚毛为复型刺状, 端片稍弯, 上具横纹。背鳞椭圆形, 光滑, 不具缘穗。鳞片无色至浅黄色。